

5. 触角第Ⅱ节全长深色。爪片与革片一色黑褐 ..... 6  
   触角第Ⅱ节基部宽阔地淡色。爪片与革片淡褐或红褐 ..... 7
6. 头黄，有时部分加深；额具明显的红色横纹 ..... 栲木盲蝽 (雄) *C. hasegawai*  
   头黑褐，头顶两侧具一对黄斑。额上的横纹弱 ..... 狭长木盲蝽 *C. gotohi*
7. 除黄色的后缘外，前胸背板后部色加深 ..... 波氏木盲蝽 *C. potanini*  
   前胸背板后部淡褐色或淡红褐色 ..... 8
8. 触角第Ⅲ节长与前胸背板的长度相等，或较长于后者 ..... 淡褐木盲蝽 *C. takaii*  
   触角第Ⅲ节短于前胸背板长 ..... 栲木盲蝽 *C. hasegawai*

(107) 毛翅木盲蝽 *Castanopsides dasypterus* (Reuter, 1906) (图 67, 图版Ⅲ-11)

*Lygus dasypterus* Reuter, 1906a: 28, 37; Hsiao, 1942: 263; Carvalho, 1959: 118.

*Lygocoris (Arbolygus) dasypterus* (Reuter): Kerzhner, 1979: 25, 27; Schuh, 1995: 796.

*Arbolygus dasypterus* (Reuter): Lu & Zheng, 1998c: 89.

*Castanopsides dasypterus* (Reuter): Yasunaga, 1998b: 108; Kerzhner & Josifov, 1999: 81.

体长椭圆形；体色变异较大，褐色至黑色；略具光泽；毛银白色。

头垂直，具光泽，黄褐色，具稀疏毛。雄头顶宽为头宽的 0.37 倍，雌为 0.40 倍；头顶中纵沟明显，后缘嵴完整而明显，较窄，头顶中央有一红或红褐色的十字形的斑；唇基基部半褐色，向端部渐至黑色，有时上颚片、下颚叶及小颊深褐色，或唇基基部前方的头部全为黑色，额区两侧各有 4~5 条红或红褐色平行短横纹。触角第Ⅰ节黄褐色，内侧深褐色；雄虫第Ⅱ~Ⅳ节除第Ⅱ节的基部黄褐色外，其余均为黑褐色；雌第Ⅱ节基部 2/3 黄褐，其余部分黑褐色。喙伸达中足基节末端。

前胸背板黄褐，略带暗红色；胝黑色，有时二胝愈合为一大形黑斑；亚后缘加深为深褐色横带；或整个前胸背板为均一的黑色；后缘均极窄地黄白色；刻点均匀细小；毛较密，半直立，略短于前翅上的毛。领黄白色。

小盾片褐至黑色，端角浅黄色，从端角发出一模糊的黄褐色中纵线；具横皱。前翅革片和爪片黑褐至黑色，毛长密，银白色。楔片浅黄褐色，端部 1/3 深红褐色，内缘红色，长约为基部宽的 2 倍。膜片烟褐色，翅室内半、大室前方的一个大斑及膜片中央与脉平行的一个大斑为淡灰色。

体下黑褐，臭腺蒸发域及腹下各侧的宽带浅黄褐色。足黄褐；基节基部红褐至黑褐色；前、中足股节端部 2/3 红色，后足股节端部 2/3 黑褐；各足胫节基部及胫节刺黑褐色。

左阳基侧突感觉叶发达，端突相对细，端部向前弯曲。右阳基侧突狭长；端突直，基部宽，近端部缢缩。阳茎鞘仅近端部有一小片状突。阳茎端针突直。共具 4 个膜叶，除右侧的一个较小的膜叶无微刺外，其余膜叶端部表面均具微刺；导精管长筒形，次生生殖孔宽阔。



量度 (mm): 体长 6.65~7.51, 体宽 2.38~2.80。头长 0.44~0.50, 头宽 1.13~1.16, 头顶宽 (♂) 0.42, (♀) 0.46。触角各节长 0.61~0.72:1.87~2.01:0.91~1.02:0.44~0.63。前胸背板长 0.99~1.12, 后缘宽 2.01~2.35。革片长 3.22~3.68, 楔片长 0.99~1.12。

**模式标本:** 正模♂, 四川康定 Tschshinkjaj, 1983.VII.15, Potanin 采 (据采集人的工作日志推知, 估计在康定向北一日路程的中谷附近——作者按) (存 ZMAS) (未检查)。

**观察标本:** 2♀♀, 湖北兴山龙门洞, 1300m, 1993.VI.20, 李鸿兴采; 1♂, 湖南桑植天平山, 1981.VI.8; 1♂, 四川雅江兵站, 3300m, 1982.VIII.24, 灯诱, 王书永采; 7♂♂8♀♀, 贵州梵净山, 1983.VII.7; 1♂, 云南金平河头寨, 1700m, 1956.V.14, 灯诱, 黄克仁等采; 1♂2♀♀, 云南哀牢山徐家坝, 1984.V.3, 郑乐怡采; 1♂, 西藏波密结达, 3050m, 1978.VII.6, 李法圣采; 1♂2♀♀, 西藏易贡, 2300m, 1978.VII.30, 李法圣采。

**分布:** 湖北、湖南、四川、贵州、云南、西藏。

以体形略狭、体背面及触角黑褐至黑色、楔片大部分黄褐、股节端部 2/3 红色 (后足多为黑褐)、胫节除基部黑褐外均为黄褐、胫刺黑褐至黑色、以及不同的阳茎端结构区别于其他种。

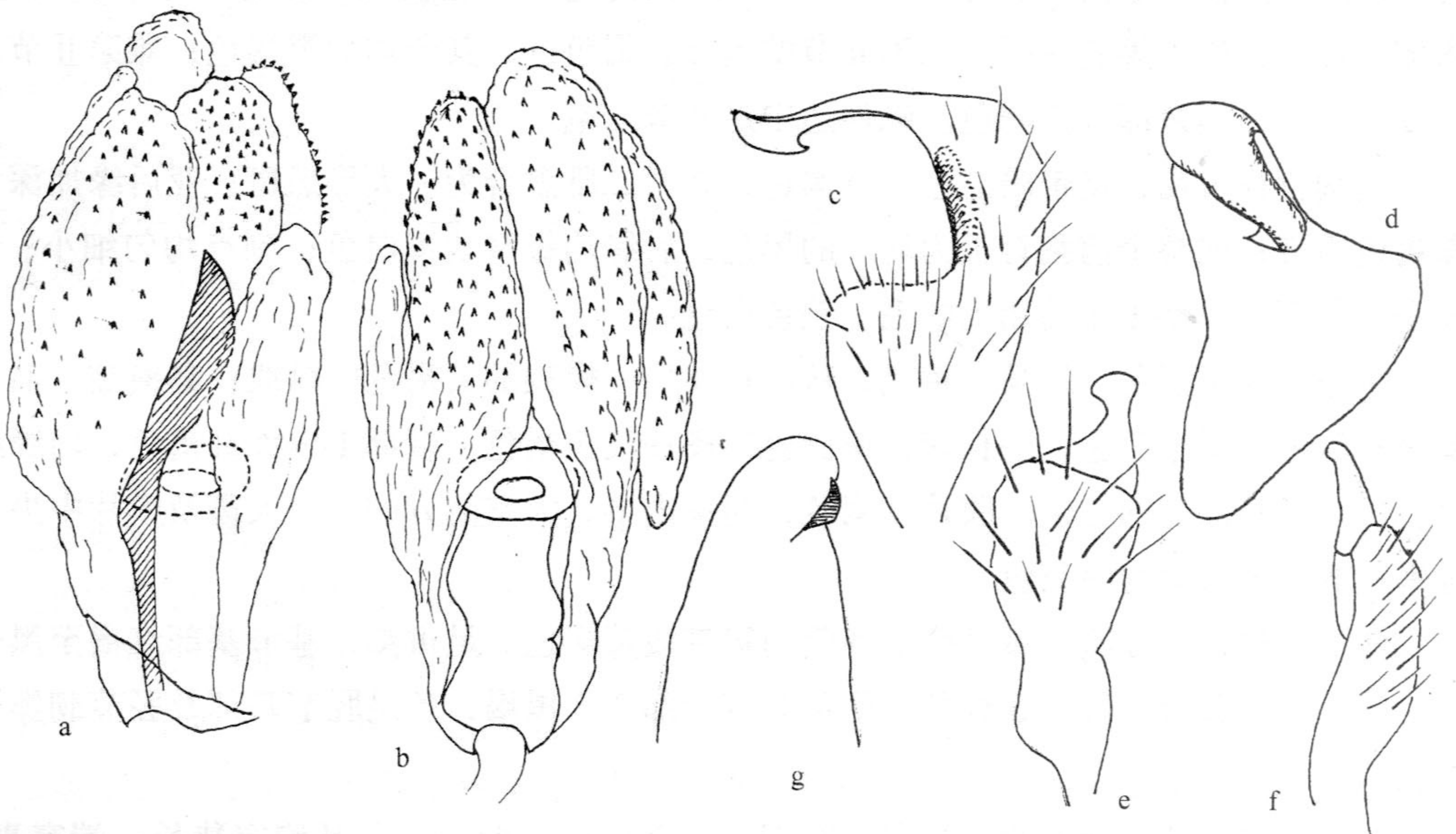


图 67 毛翅木盲蝽 *Castanopsides dasypterus* (Reuter)

a~b. 阳茎端 (vesica); c~d. 左阳基侧突 (left paramere); e~f. 右阳基侧突 (left paramere); g. 阳茎鞘端部, 示片状突 (apical portion of phallosome, showing tab)。



具趋光性。云南景东哀牢山徐家坝的标本采自柳属一种及金丝桃属一种 (*Hypericum* sp.)。

**(108) 狭长木盲蝽 *Castanopsides gotohi* Yasunaga, 1998**

*Castanopsides gotohi* Yasunaga, 1998b: 106; Kerzhner & Josifov, 1999: 81.

体长椭圆形，两侧近平行，几全为黑褐色，光泽明显。

头黑褐色，雌虫有时下颚片黄色；头顶两侧各有一黄白色斑；毛被短小。触角黑褐，雌虫第Ⅱ节基部大半黄褐色，第Ⅲ节最基部黄色。喙伸达中足基节末端。

前胸背板均匀饱满，较拱隆，中度前倾；黑褐色，后缘狭窄地黄色；刚毛状毛褐色，长度中等，较密；刻点较密，深度中等。领黄白色，无光泽。小盾片黑褐色，最末端黄色，具横皱，基部中央下凹。半鞘翅一色深褐，刻点浅而粗糙，刚毛状毛褐色，较粗长而密，半平伏至半直立；并另具较短小的丝状平伏毛。膜片烟灰色，脉深褐。股节黄，后足股节端半色深；胫节及跗节刺深褐。体下深褐，有光泽。

阳茎端膜叶表面具微皱突的区域范围广泛；针突极短，亚端部加宽，然后向端渐狭，末端圆钝；伸自次生生殖孔的骨化附器细长，弱，附着于膜叶上。

雌虫环骨片横列长椭圆形，较靠近，其间无细横骨化带；交配囊后壁的结构半圆形。

量度 (mm)：体长 6.7~7.1，体宽 2.47~2.50。头长 0.25，头宽 1.13，头顶宽 0.40。触角各节长 0.83:2.25:1.08:0.53。前胸背板长 0.85，后缘宽 2.10。革片长 3.50，楔片长 1.20。

模式标本：正模♂，台湾碧枝（存 HUES）（未检查）。

观察标本：1♂（副模），台湾碧枝，1987.V.12。

中国其他记录：台湾南投、台中（Yasunaga, 1998）。

分布：台湾。

**(109) 栲木盲蝽 *Castanopsides hasegawai* Yasunaga, 1992（中国新记录种）**

*Castanopsides hasegawai* Yasunaga, 1992c: 46; Schuh, 1995: 737; Yasunaga, 1998b: 108; Kerzhner & Josifov, 1999: 81.

椭圆形，有光泽。

头淡黄褐色，具光泽，毛被短稀；唇基常部分或大部黑褐色，额-头顶区域具红色横纹，沿眼常具红色色泽，上、下颚片黑褐色，“颈”黑。触角色深，污灰褐至黑褐，第Ⅰ、Ⅱ节基半常逐渐略浅，第Ⅱ节向端略加粗。喙几伸达中足基节。

前胸背板较平坦，均匀饱满，拱隆程度不强；一色淡褐至黑褐，后缘狭窄地黄色；